

FONDATION BRIGITTE BARDOT



L'INFO - JOURNAL JUNIOR

N°85

4^e trimestre
2025

Le grand
DOSSIER

Page
3

Le lapin

Le courrier des
LECTEURS



Page
2

Des faits
INSOLITES



Page
6

Les combats
DE LA FONDA



Page
7



J'ai un message pour vous

« Quelle douceur... » tels sont les premiers mots qui me viennent à l'esprit lorsque je pense à cette adorable créature qu'est le lapin.

Craintifs et délicats, j'aimerais les sauver tous ! Et parvenir à faire interdire l'utilisation de leur fourrure dans l'industrie de la mode, un supplice qui n'a aucun sens puisque la fourrure synthétique est tout à fait bluffante, sans faire de mal à personne.

La route est longue pour y arriver. Mais, quand je regarde ce que nous avons parcouru ces dernières années pour sensibiliser le public au bien-être animal, je me dis qu'aucun effort n'est vain. Surtout quand on a des lecteurs aussi fidèles que vous !

Je vous embrasse,

Brigitte

Le courrier des LECTEURS



Toi aussi, envoie tes dessins, avec une autorisation de tes parents, à cette adresse :



Fondation Brigitte Bardot
28, rue Vineuse - 75116 Paris

ou par e-mail :
communication@fondationbrigittebardot.fr

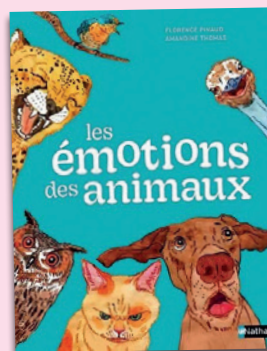


Les conseils de lecture de BRIGITTE



Le zoo des animaux disparus Cazenove et Bloz Éditions Bamboo

Nouvelles histoires pour ce sixième volet du Zoo des animaux disparus. Un zoo pas comme les autres, puisqu'il rassemble exclusivement des animaux éteints ou en passe de l'être et que son objectif n'est pas de les exhiber, mais de les étudier pour mieux connaître et protéger ces espèces avec qui nous partageons la planète.



Les émotions des animaux Florence Pinaud et Amandine Thomas Éditions Nathan

Un livre plein d'émotions pour mieux comprendre celles de nos amis les animaux ! Joie, jalousie, confiance ou tristesse : apprenez à décoder ce que ressentent les animaux, domestiques ou sauvages. Grâce à ses jolies illustrations, ses anecdotes étonnantes et ses petites BD, ce livre montre que les animaux ont, eux aussi, un cœur et des émotions.



Maximilien

Chloé



L'Info-Journal Junior est un supplément à L'Info-Journal de la Fondation Brigitte Bardot. Toute revente est interdite. ISSN 1770-4359. Directeur de la publication : Brigitte Bardot - Coordinateur de la rédaction : Bruno Jacquelin - Maquette-photogravure : RectoVerso - Dessins : Studio-B.fr Imprimerie : Imprimerie Nouvelle - Yvetot (76) - Dépôt légal : 4^e trimestre 2025 - Tirage : 46 000 ex. - Crédits photos : Couverture : ©DR @pxhere.com p.2 : ©FBB ©DR @pxhere.com • p.3-4-5-6, ©DR, ©Freepik, @pxhere.com, @Jang Woo Lee, @pexels-aaacikbas, @pexels-photoscene • p.7 : @pxhere.com, ©Freepik, @pexels-robertkso, ©JJ Harrison • p.8 : ©DR.

Ce journal est imprimé sur du papier écoresponsable à la norme PEFC permettant le maintien écologique et économique des forêts, ainsi qu'une gestion socialement responsable.

Le lapin

Reconnaissable à ses longues oreilles et à sa queue touffue, le lapin est un petit mammifère herbivore. Présent sur tous les continents, il en existe de nombreuses espèces sauvages et une espèce domestique.

En tant que proie dans la chaîne alimentaire, il a développé des facultés remarquables pour sa survie.

Ses pattes arrière puissantes lui permettent de bondir jusqu'à deux mètres de longueur et un mètre de hauteur, et peuvent lui faire atteindre la vitesse incroyable de 40 km/h. Grâce à sa vue à 340 degrés, il est capable de détecter les menaces venant de toutes les directions, même derrière ou au-dessus de lui, sans bouger la tête. Son odorat est extrêmement développé et joue un rôle crucial pour reconnaître les congénères, identifier la nourriture et détecter les dangers. Quant à son ouïe, elle est très fine, et pour cause...



Le grand
DOSSIER



Franchement,
à part un chaton, je
n'ai jamais rien vu
d'aussi adorable !



De grandes oreilles si caractéristiques



Grandes, c'est peu dire puisque les oreilles du lapin représentent en moyenne 12 % de sa surface corporelle.

Pouvant pivoter à 270 degrés et se mouvoir indépendamment l'une de l'autre, grâce à elles le lapin peut détecter un bruit provenant de n'importe quelle direction sans avoir à tourner la tête. Rien de plus efficace pour détecter les dangers.

Mais ces dernières ont une autre fonction, elles servent aussi à réguler sa température corporelle. Comme il craint la chaleur et qu'il ne peut pas transpirer, c'est par elles qu'il se débarrasse du surplus de chaleur : quand Lapinou a chaud, les vaisseaux sanguins, très nombreux dans les oreilles, se dilatent pour faire baisser la température, et lorsqu'il fait froid, ils se contractent.

Alors, il fonctionne bien, ton truc ?

Qu'est-ce que tu dis ?



Une proie certes... mais fertile !

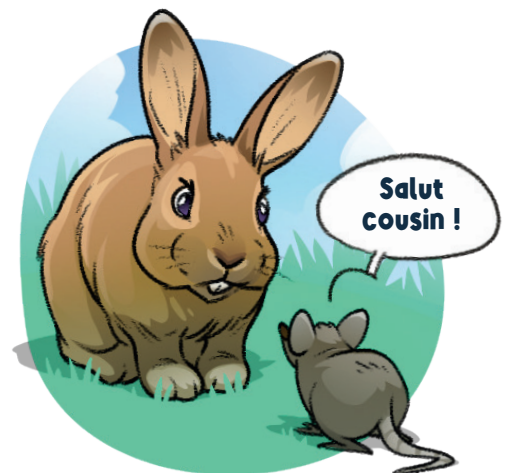
Les principaux prédateurs du lapin sont le renard, le chat sauvage, le blaireau, les fouines, les belettes, les rapaces comme les aigles et les faucons, ainsi que des serpents. L'homme le chasse également depuis toujours pour sa chair et sa fourrure. Mais la nature est bien faite. Ainsi, pour perpétuer l'espèce malgré les pertes, la reproduction de cette proie si vulnérable est extrêmement rapide. L'accouplement dure de 2 à 3 secondes, la gestation un mois environ et la lapine peut devenir à nouveau gestante dès 24 heures après la mise-bas. Les portées varient de 1 à 12 lapereaux, selon la race.



Il en va de même pour le lapin de compagnie, la domestication n'ayant pas fondamentalement modifié ses réflexes de survie.

Rongeur, pas rongeur ?

Le lapin fait partie de la famille des lagomorphes, et non des rongeurs comme on le croit souvent. Les lagomorphes ont quatre incisives alors que celles des rongeurs sont au nombre de deux (et poussent en permanence) et leurs pattes postérieures sont plus grandes que leurs pattes antérieures.



Adopter un lapin n'est pas une bonne idée

Le lapin est un animal affectueux et vraiment adorable... mais il est aussi extrêmement délicat. Contrairement à une croyance répandue, le lapin n'est pas un animal de compagnie. Il a besoin d'un espace important pour se déplacer librement, car il n'est pas fait pour vivre en cage. L'enfermer peut entraîner des problèmes de santé physique

comme la pododermatite ou l'obésité, ainsi que des troubles mentaux tels que l'agressivité ou la dépression. Pour ces raisons, avoir un lapin à la maison est déconseillé car il ne doit jamais rester seul plus de 24 heures et tout changement peut lui être fatal. En tant qu'animal grégaire, il n'est heureux que s'il vit avec au moins un congénère. D'ailleurs,

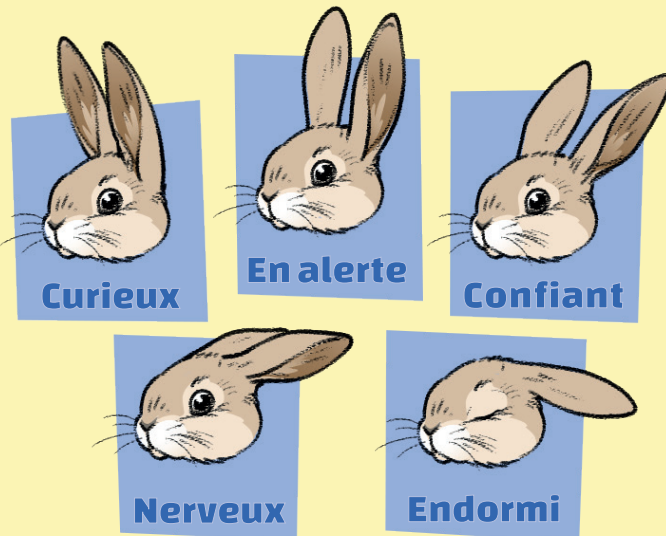
beaucoup sont abandonnés et la FBB doit souvent en sauver qui sont en très mauvais état. Heureusement, nos 5 parcs à lapins en accueillent aujourd'hui 90, regroupés selon leur âge et leurs affinités. Ils vivent enfin tranquilles, avec du foin à volonté, des fruits et légumes le matin... et des granulés en friandises !



L'heure du petit-déj à la FBB !

Le langage corporel du lapin

Ses oreilles vous disent tout.



Il est mieux vivant...



...que mort !

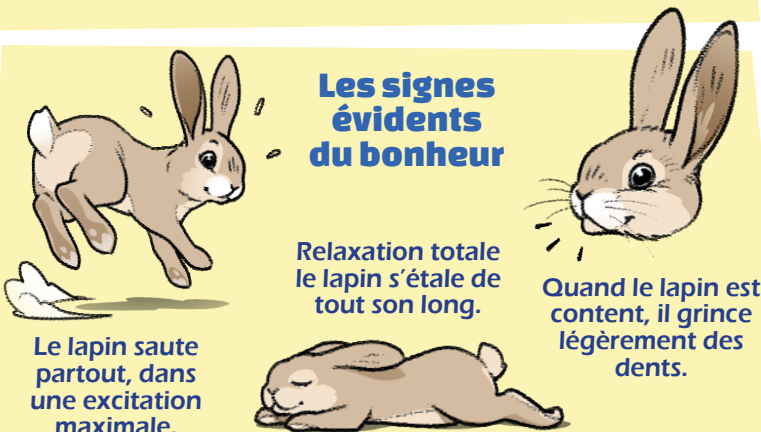
Victime de sa douceur

Douce et soyeuse, la fourrure de lapin est malheureusement très prisée par l'industrie du textile. Il n'existe actuellement aucune interdiction prévue pour sa production et son commerce en France.

Et, bien que le piégeage des animaux à fourrure soit prohibé sur tout le territoire national et que la fourrure synthétique imite fidèlement celle de l'animal, l'élevage de lapins dans ce but reste autorisé : une dizaine de ces fermes sordides où les animaux souffrent et sont considérés comme de simples matières premières existent encore dans notre pays.

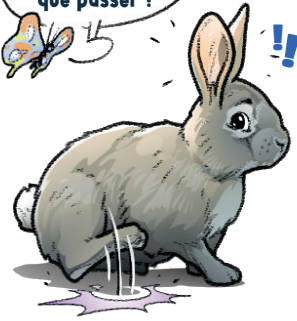
Mais la FBB est mobilisée pour y mettre un terme. Et tu peux y participer toi aussi, en sensibilisant ton entourage. Œuvrer pour un avenir sans exploitation animale est à la portée de tous !

Les signes évidents du bonheur



Des faits insolites sur les lapins

Pas de panique, je ne fais que passer !



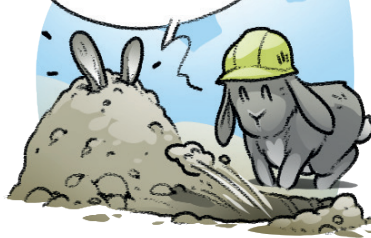
Un système d'alarme hyper efficace

Les lapins se nourrissent loin de leur terrier. S'ils repèrent un danger, ils alertent leurs voisins en tapant sur le sol de leurs puissantes pattes arrière. C'est un outil vital pour leur survie car ils ont une multitude de prédateurs.

Creuser, c'est ma grande passion

Il est bien connu que le lapin de garenne est un animal fouisseur qui creuse des terriers, ces maisons pour lapins peuvent s'étendre sur des centaines de mètres et descendre à plus de 5 mètres de profondeur.

Arrête, je ne sais pas où est le chef de chantier.



Ça va petit ?

On a le même âge mon grand.



Lapin mini ou maxi

On trouve des lapins de toutes les tailles, avec des petits lapins de moins d'1 kg comme le Minilop, mais il existe des lapins de tailles spectaculaires, comme le géant des Flandres. Le plus grand spécimen s'appelle Darius, c'est un lapin de 22 kg pour 1,20 m.

Le terrier

Le terrier du lapin mesure environ 10 cm de diamètre, mais il s'élargit au fur et à mesure des passages et atteint parfois 50 cm de large. Il peut s'enfoncer jusqu'à 3 ou 4 mètres sous terre. Le terrier d'une famille de lapin est parfois relié à d'autres terriers voisins, et l'ensemble forme une garenne.

Quiz

1 - Le lapin fait partie de la famille :

- (a) des rongeurs ;
- (b) des lagomorphes ;
- (c) des lamogorphes.

2 - Adopter un lapin est :

- (a) absolument interdit par la loi ;
- (b) possible, chez un éleveur ;
- (c) déconseillé, car il n'est pas un animal de compagnie.

3 - La fourrure des lapins est :

- (a) malheureusement recherchée par l'industrie textile ;
- (b) impossible à imiter ;
- (c) parfaitement imitable.

4 - Les lapins peuvent percevoir un danger sans tourner la tête :

- (a) grâce à leurs oreilles ;
- (b) grâce à leurs pattes ;
- (c) les deux.

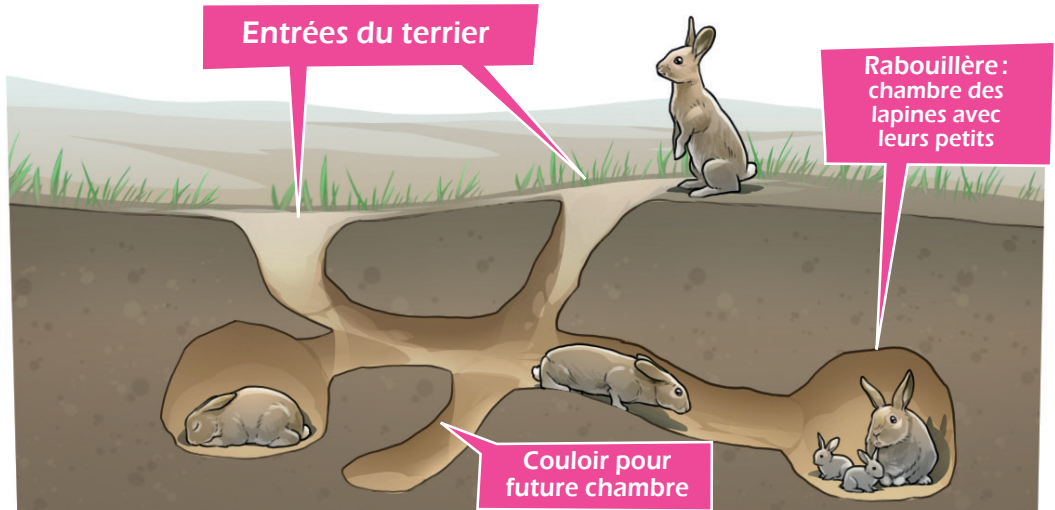
Réponses : 1. B, 2. C, 3. A et C, 4. A



Entrées du terrier

Rabouillère : chambre des lapines avec leurs petits

Couloir pour future chambre



FICHE DÉCOUVERTE

Lièvre ou lapin ?

Bien qu'issus de la même famille des Léporidés, le lièvre d'Europe et le lapin de garenne sont deux espèces distinctes, faciles à distinguer en les observant : le lièvre d'Europe est plus grand (mesurant de 50 à 70 cm de long et pesant de 3 à 6 kg), tandis que le lapin de garenne est plus petit (entre 35 et 50 cm pour un poids moyen de 1 à 2,5 kg). Le corps du lièvre est plus longiligne et doté de pattes arrière plus longues. Ses oreilles sont également plus grandes, celles du lapin sont plus courtes et arrondies. Le pelage du lièvre est plus coloré. En outre, le lièvre n'est pas domestiqué, contrairement au lapin qui est souvent élevé comme animal de compagnie.



FICHE CULTURE

Lapin de Pâques

Mais d'où vient ce mythe qui a traversé le temps ? Il provient des pays anglo-saxons et germaniques où Pâques est appelé « Easter » et « Ostern » en honneur de la déesse de la fertilité Éostre. Cette dernière apporte le printemps, fait reflourir les prés et verdifier les feuillages. On dit qu'un jour, Éostre découvrit sur son chemin un petit oiseau souffrant. Ses ailes ayant été gelées par le froid de l'hiver, il ne pourrait plus jamais voler. Alors Éostre, qui est également déesse de la Lune, décida de le transformer en un animal nocturne, un lièvre, tout en lui conservant sa faculté de pondre des œufs. Au fil du temps, devenu un lapin, c'est lui qui, lors de l'équinoxe printanier, cache ses œufs en chocolat dans la nature pour le bonheur des petits comme des grands.



FICHE ACTION

Le lapin en laboratoire

Les lapins sont malheureusement trop utilisés dans les laboratoires. Ils sont utilisés dans des expérimentations scientifiques, notamment pour tester la toxicité de produits chimiques, des herbicides, des cosmétiques ou des médicaments. Chaque année, près de 1,5 million de lapins y trouvent la mort après avoir subi des souffrances considérables. La Fondation Brigitte Bardot est bien entendu engagée dans le combat pour une science respectueuse des animaux et s'oppose fermement à leur utilisation en laboratoire. Notre objectif reste invariable : promouvoir des alternatives, faire avancer la législation pour encadrer l'expérimentation animale et encourager une recherche éthique, plus responsable et plus juste.



FICHE HISTOIRE

Lapins en Australie

Les déplacements artificiels de populations ne sont jamais une bonne idée. Cela est particulièrement vrai pour les lapins en Australie. Introduit par un colon britannique pour la chasse sur une terre où ils étaient inconnus et où ils n'avaient pas de prédateurs, leur nombre explosa, entraînant des dégâts écologiques considérables : ils dévorent la végétation, contribuent à la désertification de l'arrière-pays, détruisent les cultures et menacent la survie d'espèces indigènes comme les wallabies avec lesquels ils sont en concurrence pour la nourriture. À ce jour, aucune mesure de contrôle des populations n'a fonctionné. Preuve que l'homme doit intervenir pour préserver la nature, pas pour en changer les fragiles équilibres.



Je m'abonne gratuitement à L'Info-Journal Junior :

Bulletin à renvoyer à : L'Info-Journal Junior – Fondation Brigitte Bardot – 28, rue Vineuse, 75116 Paris

Mon nom

Mon prénom

Mon adresse

Code postal Ville

☐ Fille ☐ Garçon Âge E-mail

Je soussigné(e) autorise mon enfant à s'abonner gratuitement à L'Info-Journal Junior.

Signature du parent :

Catso & Dogy

Salut Catso !
J'ai une surprise,
viens voir !



C'est Tom qui m'a demandé de
garder son lapin pour cette nuit,
comme il fait des travaux chez lui.
Regarde comme
il est calme.



Il est chou.
Bon, moi, je file on
se revoit demain.

Et hop, Catso
est parti pour sa
soirée chez Nini.
On va être bien tous
les deux.



Tu vas être bien là !
Des croquettes, de l'eau.
Moi, je vais au dodo.



Mais oui.
Bonne nuit !



Oh là là, quelle nuit !
J'ai fait des rêves
bizarres.



Dogy !
Je suis rentré,
j'ai acheté des
croissants.



Mais il s'est
passé quoi
ici ?



Notre petit invité n'a presque pas
dormi, et en a profité pour refaire
la déco du salon.

Et maintenant
je vais faire une
petite sieste, je
suis crevé.